

INSTRUKCJA MONTAŻU I OBSŁUGI (PL)

mill®

Seria: grzejniki konwekcyjne

Prosimy o uważne przeczytanie instrukcji przed użyciem urządzenia i zachowanie jej na przyszłość

Instrukcja montażu i obsługi dotyczy następujących produktów:

SG2000MEC, SG2000LED, SG2000GLASS

CE

Zasady bezpieczeństwa

Należy przestrzegać zasad bezpieczeństwa podczas korzystania z urządzeń elektrycznych, zwłaszcza w obecności dzieci.

Ostrzeżenie! Aby uniknąć porażenia prądem lub innej szkody spowodowanej gorącem, należy przed przeniesieniem lub czyszczeniem urządzenia upewnić się, czy wtyczka została wyjęta z gniazdka.

Przeczytaj uważnie instrukcję.

Produkt przeznaczony jest tylko do użytku domowego.

Upewnij się, że grzejnik jest podłączony do 230V, jak napisano na obudowie.

Nowe urządzenie po pierwszym podłączeniu do prądu może wytworzyć specyficzny zapach. Jest on zupełnie nieszkodliwy i w krótkim czasie powinien zniknąć.

Sprawdź, czy kawałki pianki czy kartonu, w które był opakowany grzejnik, nie wpadły do wnętrza urządzenia. Muszą one zostać usunięte, aby uniknąć nieprzyjemnego zapachu.

Należy zapobiegać przegrzewaniu się urządzenia – nie wolno go niczym przykrywać.

Zawsze wyłączaj grzejnik i wyciągaj wtyczkę z gniazdka, gdy nie korzystasz z urządzenia przez dłuższy czas.

Zwróć szczególną uwagę, gdy grzejnik pracuje w obecności dzieci, osób niepełnosprawnych lub w podeszłym wieku.

Grzejnik nie może stać bezpośrednio przy gniazdku elektrycznym.

Kabel urządzenia nie może być przykryty jakimkolwiek rodzajem dywanu czy wykładziny. Upewnij się, że kabel leży tak, żeby nikt się o niego nie potknął.

Grzejnika nie wolno stosować, gdy kabel lub wtyczka są w jakikolwiek sposób uszkodzone. Nie wolno go też używać, jeśli został upuszczony na podłogę lub uszkodzony w jakikolwiek inny sposób.

Kabel, jeśli jest uszkodzony, musi zostać naprawiony przez producenta lub specjalistę, aby uniknąć niebezpiecznych sytuacji.

Unikaj przedłużaczy, które mogą spowodować przegrzanie i pożar.

Nigdy nie przykrywaj wywietrzników grzejnika. Unikaj ryzyka ognia, upewniając się, że zasysane do urządzenia powietrze ma swobodne ujście i nie jest niczym blokowane. Grzejnik należy stosować w pomieszczeniach z normalną, płaską podłogą.

Grzejnik nie może pracować blisko łatwopalnych materiałów, ponieważ istnieje ryzyko pożaru.

Grzejnika nie wolno używać w pomieszczeniach, w których trzyma się benzynę, farbę lub inne łatwopalne płyny, takich jak garaże.

Nigdy nie dotykaj elektrycznego grzejnika mokrymi rękami. Grzejnik powinien stać tak, by osoba biorąca prysznic lub kąpiel nie miała możliwości bezpośredniego kontaktu z urządzeniem.

Grzejnik, kiedy jest włączony, staje się gorący. Bądź ostrożny i nie dopuść do poparzenia lub innego rodzaju uszkodzenia skóry.

Grzejnik należy wyłączyć przyciskiem, następnie odłączyć od gniazdka, ostudzić, a dopiero potem można go przesunąć.

Unikaj przeciążenia obwodu elektrycznego. Gdy grzejnik jest podłączony do prądu, może spowodować przeciążenie obwodu, jeśli do tego samego gniazdka podpięte są inne elektryczne urządzenia.

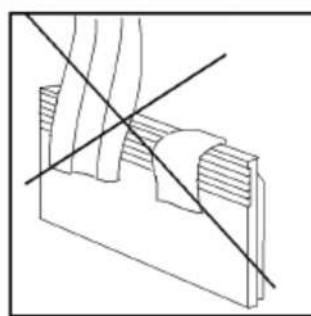
Urządzenie jest nieodpowiednie do użytku dla dzieci w wieku poniżej 8 lat, osób niepełnosprawnych fizycznie i psychicznie, a także dla osób nieposiadających doświadczenia i wiedzy na temat obsługi urządzeń elektrycznych, chyba że w obecności osoby nadzorującej lub po poinstruowaniu na temat zasad bezpieczeństwa i ryzyka.

Dzieciom nie wolno bawić się urządzeniem. Dzieci nie mogą czyścić ani korzystać z urządzenia bez osób dorosłych.

Dzieci w wieku od 3 do 8 lat mogą tylko i wyłącznie włączać i wyłączać urządzenie za pomocą przycisku ON/OFF, przy założeniu, że zostało ono zamontowane zgodnie z instrukcją, a dzieci otrzymały odpowiednie wytyczne lub został im zapewniony nadzór w zakresie bezpieczeństwa.

ZACHOWAJ TĘ INSTRUKCJĘ – PRZYDA CI SIĘ W PRZYSZŁOŚCI!

NIGDY NIE DOTYKAJ PANELI GRZEJNIKA ANI OBUDOWY MOKRYMI RĘKAMI!



Specyfikacja techniczna:

Model	Termostat	Kolor	Zasilanie	Moc (W)	Wentylator
SG2000MEC	Mechaniczny	Biały	ok. 230 V/50Hz	2000	Nie
SG2000LED	Elektryczny	Biały	ok. 230 V/50Hz	2000	Tak
SG2000GLASS	Elektryczny	Biały	ok. 230 V/50Hz	2000	Tak

Przed pierwszym użyciem

Po rozpakowaniu grzejnika upewnij się, czy produkt nie został uszkodzony w trakcie transportu. Skontaktuj się ze sprzedawcą lub dystrybutorem, jeśli zauważysz jakiegokolwiek ślad uszkodzeń.

Nie wyrzucaj opakowania, żeby w przyszłości mieć możliwość bezpiecznego transportu urządzenia. Jeśli chcesz opakowanie wykorzystać, upewnij się, że odbędzie się to prawidłowo i bezpiecznie. Trzymaj plastikowe części opakowania z daleka od dzieci.

Pierwsze użycie

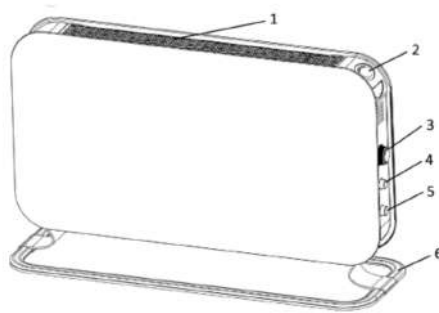
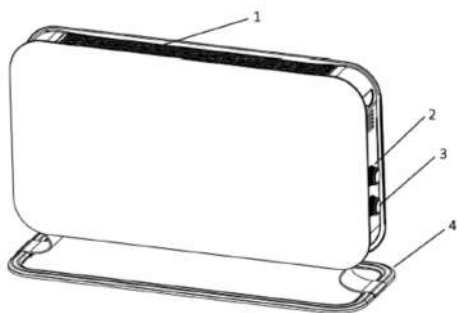
Po włączeniu grzejnika po raz pierwszy lub po dłuższym czasie, grzejnik może przez jakiś czas wytwarzać specyficzny, przypominający spaleniznę zapach. Jest to normalne i nieszkodliwe.

Prosimy, przeczytaj tę instrukcję uważnie zanim skorzystasz z urządzenia. Nie wyrzucaj jej, bo może okazać się potrzebna w przyszłości.

UWAGA! Ten grzejnik jest przeznaczony tylko i wyłącznie do ogrzewania dodatkowego i jako taki może pracować tylko i wyłącznie w czyjejś obecności.



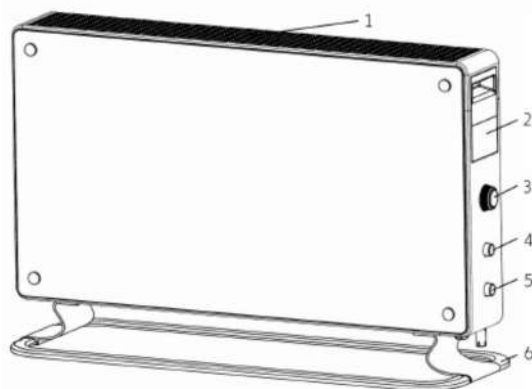
NIE PRZYKRYWAJ



SG2000MEC

Opis grzejnika

1. Emisja ciepła
2. Termostat
3. Przełącznik wyboru mocy
4. Nóżki (plastikowe)

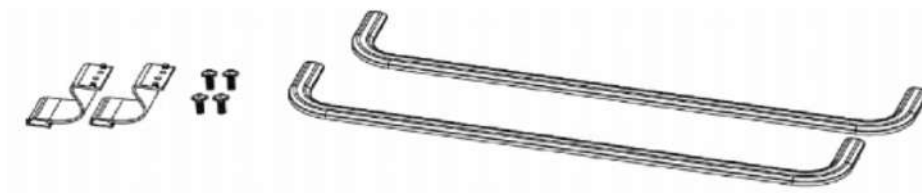


SG2000LED/SG2000GLASS

1. Emisja ciepła
2. Wyświetlacz LED
3. Termostat i przełącznik wyboru mocy
4. Wentylator
5. ON/OFF (włącznik/wyłącznik)
6. Nóżki (alumiunowe)

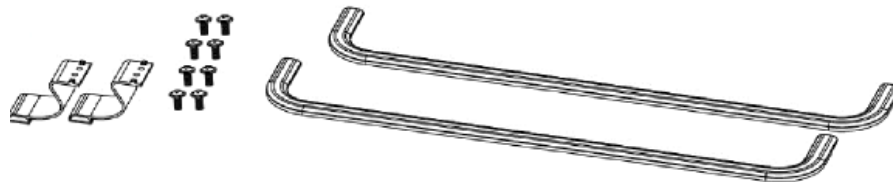
Części SG2000MEC

- 4 śruby (wstępnie zamontowane)
- 2 wsporniki
- 2 szyny



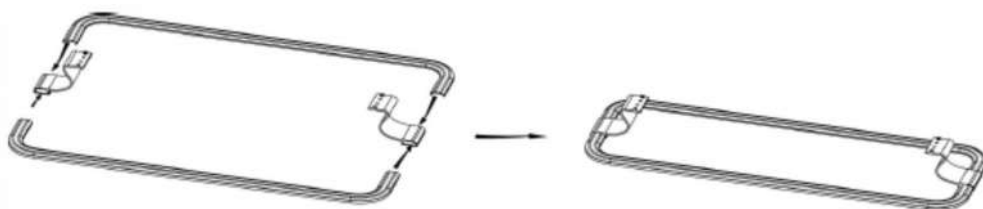
Części SG2000LED/SG2000GLASS

- 8 śrub (4 wstępnie zamontowane)
- 2 wsporniki
- 2 szyny

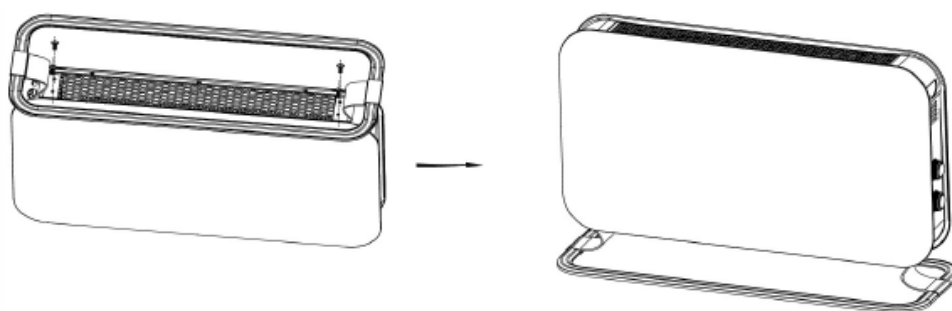


Montaż SG2000MEC

1. Wsuń obie szyny we wsporniki, aby otrzymać stabilne nóżki (patrz: rys. 1 poniżej)
2. Wykręć wstępnie zamontowane śrubki z dolnej części grzejnika i ustaw go delikatnie do góry dnem, aby zamontować nóżki.
3. Do wsporników po dwóch stronach powinny zostać wkręcone po dwie śrubki (patrz: rys. 2 poniżej).
4. **Nie włączaj urządzenia dopóki nóżki nie będą zostaną odpowiednio zamontowane!**



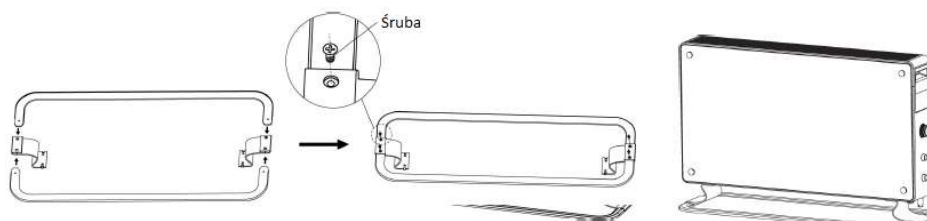
Rys. 1



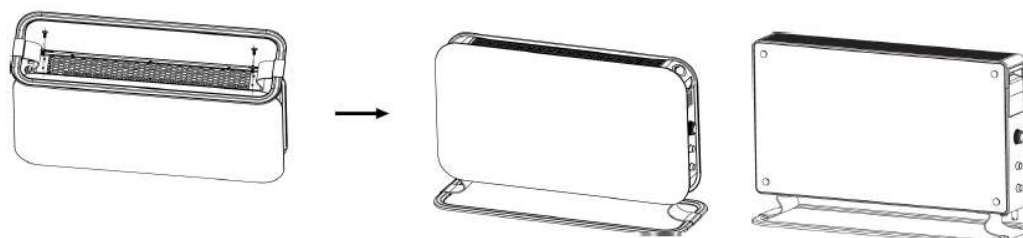
Rys. 2

Montaż SG2000LED/SG2000GLASS

1. Wsuń obie szyny we wsporniki, aby otrzymać stabilne nóżki (patrz: rys. 1 poniżej)
2. Złącz nóżki ze wspornikami poprzez wkręcenie wsporników po jednej śrubce.
3. Wysuń wstępnie zamontowane śrubki z dolnej części grzejnika, ustaw go do góry dnem, aby zamontować nóżki.
4. Do wsporników po dwóch stronach powinny zostać wkręcone po dwie śrubki (patrz: rys. 2 poniżej).
5. **Nie włączaj urządzenia dopóki nóżki nie będą zostały odpowiednio zamontowane!**



Rys. 1

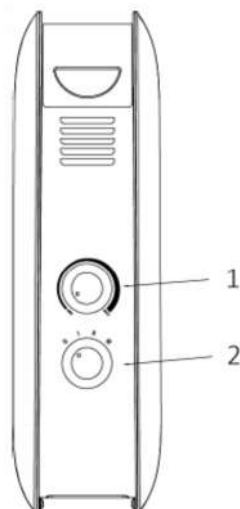


Rys. 2

SG2000MEC – instrukcja

UWAGA! Ten grzejnik jest przeznaczony tylko i wyłącznie do ogrzewania dodatkowego i jako taki może pracować tylko i wyłącznie w czyjejs obecności.

Panel kontrolny SG2000MEC



1. Termostat. Ustaw żądany poziom grzania.
2. Przełącznik wyboru mocy:

0: OFF (wyłączony)

I: 750 W

II: 1250 W

III: 2000 W

OSTRZEŻENIE: Upewnij się, że nóżki są zamontowane zgodnie z instrukcją i stabilne, zanim włączysz urządzenie!

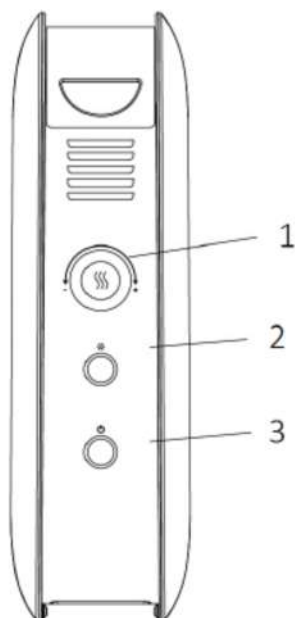
Obsługa

1. Ustaw przełącznik na pozycji OFF (0), a termostat na minimum. Podłącz grzejnik do gniazdka z uziemieniem.
2. Ustaw przełącznik na pozycję I, II lub III. Włącz termostat na pozycję maksimum. Gdy pomieszczenie osiągnie żądaną temperaturę, termostat zacznie zwalniać aż usłyszysz kliknięcie. Termostat może pozostać w tej samej pozycji, chyba że będziesz chciał zmienić temperaturę w pokoju. Gdy tylko temperatura opadnie poniżej ustawionego poziomu, grzejnik automatycznie włączy się. I znowu, gdy pomieszczenie osiągnie pożądaną temperaturę, urządzenie się automatycznie wyłączy.
3. Jeśli chcesz zmienić temperaturę, powtórz kroki z podpunktu 2.
4. Grzejnik ma zabezpieczenie przed przegrzaniem, które wyłącza urządzenie, jeśli którakolwiek z części stanie się zbyt gorąca.
5. Aby wyłączyć grzejnik, ustaw przełącznik na pozycji 0. Jeśli przez dłuższy czas nie będzie korzystał z grzejnika, odłącz kabel.

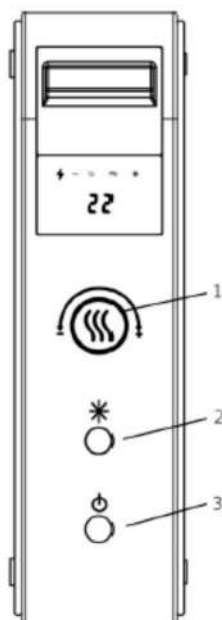
SG2000LED/SG2000GLASS – Instrukcja

Panel kontrolny SG2000LED/SG2000GLASS

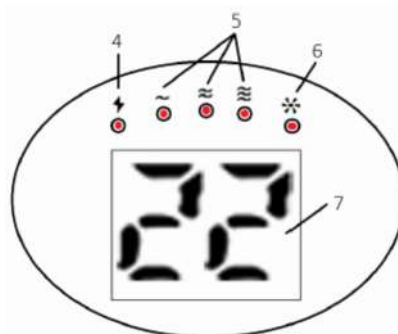
UWAGA! Ten grzejnik jest przeznaczony tylko i wyłącznie do ogrzewania dodatkowego i jako taki może pracować tylko i wyłącznie w czyjejś obecności.



SG2000LED



SG2000GLASS



Wyświetlacz SG2000LED



Wyświetlacz SG2000GLASS


1. Termostat i przełącznik:

- i: Przekręć przełącznik w lewo, aby zmniejszyć temperaturę, a prawo żeby ją zwiększyć.
- ii: Naciśnij przycisk, żeby zmienić poziom. Są 3 poziomy: 750, 1250 i 2000 W.

- 2. Wentylator On/Off (patrz: punkt 8 na następnej stronie)
- 3. Przycisk On/Off
- 4. Wskaźnik mocy – pokazuje, czy urządzenie jest podłączone do prądu czy nie.
- 5. Wskaźniki poziomu mocy.
- 6. Wskaźnik wentylatora
- 7. Poziom temperatury



OSTRZEŻENIE: Upewnij się, że nóżki są zamontowane zgodnie z instrukcją i stabilne, zanim włączysz urządzenie!

Obsługa SG2000LED/SG2000GLASS

1. Podłącz grzejnik do gniazdka.
 2. Włącz przycisk On/Off.
 3. Wybierz pożądaną poziom temperatury: I, II, III za pomocą przełącznika. Przekręć termostat do pożądanego poziomu temperatury, obserwując wyświetlacz. Gdy tylko temperatura opadnie poniżej wskazanego poziomu, grzejnik automatycznie znów zacznie pracować. Gdy temperatura w pomieszczeniu osiągnie wskazany poziom, grzejnik automatycznie się wyłączy.
 4. Termostat ma zakres 5-35°C.
 5. Jeśli chcesz zmienić temperaturę w pomieszczeniu, powtórz kroki z punktu 3.
 6. Włącz przycisk uruchamiający wentylator. **Zauważ, że wentylator działa tylko i wyłącznie wtedy, gdy grzejnik się nagrzewa** (gdy włączony jest wskaźnik mocy).
 7. Grzejnik ma zabezpieczenie przed przegrzaniem, które wyłącza urządzenie, jeśli którakolwiek z części stanie się zbyt gorąca.
 8. Jeśli czujnik temperatury nie działa tak jak powinien, na wyświetlaczu pojawia się symbol . W takim przypadku grzejnik automatycznie się wyłączy.
 9. Aby wyłączyć grzejnik, ustaw przełącznik na pozycji 0. Jeśli przez dłuższy czas nie będzie korzystał z grzejnika, odłącz kabel.
-

Kalibracja temperatury

*W przypadku jakichkolwiek nieprawidłowości pomiędzy ustawioną temperaturą a temperaturą osiągniętą przez grzejnik, można łatwo to wyregulować (grzejnik powinien zostać ustawiony na tym samym poziomie na co najmniej 12 godzin, aby upewnić się, że kalibracja rzeczywiście jest potrzebna).

Naciśnij i przytrzymaj  przez 5 sekund i użyj + lub – aby ustawić rzeczywistą temperaturę panującą w pomieszczeniu. Potwierdź tym samym przyciskiem  lub poczekaj 15 sekund na automatyczne potwierdzenie.

Utrzymanie

1. Przed czynnością czyszczenia, odłącz urządzenie od zasilania i pozostaw je, by ostygło.
2. Wyczyść grzejnik dokładnie za pomocą lekko wilgotnej szmatki wysusz powierzchnię zanim włączysz go ponownie.
3. Grzejnik powinien być czyszczony co najmniej raz w miesiącu podczas sezonu grzewczego.

UWAGA! Grzejnika nie wolno zanurzać w wodzie!

Unikaj detergentów.

Nie dopuść, żeby woda dostała się do wnętrza urządzenia, ponieważ jest to niebezpieczne.


4. Kurz itp. powinny być usuwane za pomocą miękkiej szmatki.
5. Grzejnik należy trzymać w suchym i czystym miejscu.
6. Jeśli grzejnik przestanie działać, nie próbuj naprawiać go samodzielnie, bo możesz spowodować pożar i/lub porazić się prądem.

Gwarancja

Gwarancja jest ważna 2 lata. Grzejnik w tym czasie podlega naprawie lub wymianie w przypadku wadliwego działania. Gwarancja jest ważna, jeśli z grzejnika korzystano zgodnie z instrukcją i jeśli klient ma dowód zakupu. Jeśli grzejnik działa wadliwie, skontaktuj się ze sprzedawcą lub dystrybutorem, od którego został zakupiony.

Gospodarka odpadami



Symbol  wskazuje, że produkt ten należy dostarczyć do serwisu recyklingowego lub do kontenera na odpady elektryczne i sprzęt elektroniczny. Jest to konieczne dla uniknięcia ryzyka dla zdrowia i ochrony środowiska. Lokalne przedsiębiorstwa (lub inspektoraty ochrony środowiska) mają obowiązek w świetle prawa przyjmować tego typu produkty.



Mill International AS

Grini Næringspark 12

1361 Osteras

Tel.: +47 22 13 32 00

www.millheat.com

mill®